

商报全媒体视频栏目

《商商侦探社》今日开播啦

本期聚焦“车辆改装”问题

商报全媒体讯(椰网/海拔手机端见习记者 刘宁玥)日前夜盼,《商商侦探社》终于要在7月31日正式开播!

关注生活小事,从琐碎之处惠及民生。国际旅游岛商报社全媒体推出《商商侦探社》视频栏目,力图聚焦海口市民生活中的衣食住行,着眼于小事,解答百姓的困惑,解决百姓的烦恼。

为了展现诚意,本期我们就聚焦了“车辆改装”问题,那么如何改装才是合理合法改装?如何改装才能确保驾车行驶安全?欢迎来到

《商商侦探社》探寻疑团解密事件,《商商侦探社》为您解答疑惑。

另外,《商商侦探社》后续还会推出“城市水利生态”、“公交车线路安排”、“城市废物代谢”、“城市夜彩虹光”等精彩内容。

为办好每一个专题,主创团队都与相关机构进行沟通,落实细节;为达到最佳视觉体验,摄影团队融合不同的表达效果,每一帧都饱含诚意。

更多细节请关注31日正式推出的《商商侦探社》视频。海口老百姓的事,我们一网打尽。



19路 24路 71路 海口这3条公交线路 拟取消经停 滨江海岸站

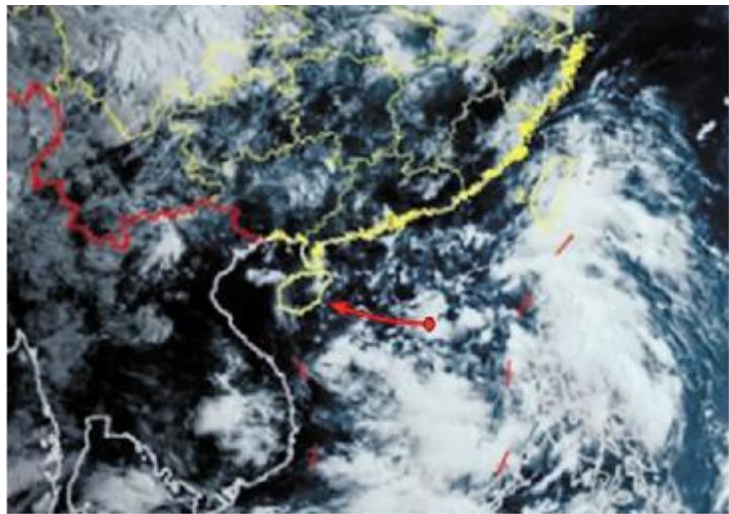
商报全媒体讯(椰网/海拔手机端记者 王辉) 商报记者从海口公交集团获悉,19路、24路、71路等3条公交线路拟取消经停“滨江海岸”公交站,请广大市民积极参与,在8月6日前反馈意见或建议。

据了解,“滨江海岸”公交站距离海甸二东路路口仅为120米,车辆经停后需连续变道左拐海甸二东路,鉴于公交车车身较长,连续变道与右转弯和直行车辆交叉存在安全隐患,且易造成交通拥堵和增加变道违规成本风险。

据介绍,为缓堵保畅,营造市民游客安全的公交出行环境,经综合评估,拟取消19路、24路、71路等3条公交线路经停“滨江海岸”公交站。若市民有意见或建议,请于7月31日至8月6日期间,拨打公交客服电话66663066、关注“海口公交集团”微信公众号或发送邮件至 hkgjscyy@163.com 进行反馈。

南海热带低压或今日生成

强风雨来袭! 我省多地有大暴雨



▲南海热带低压7月31日可能生成位置及移动方向



▲7月31日8时-8月4日8时过程累积雨量预报图

商报全媒体讯(椰网/海拔手机端记者 陈王凤) 热带低压携风雨而来,未来三天,小伙伴们要保护好阳台上易被吹落的物品,享受雨水带来凉快的同时也要保护好自己哦。

海南省气象台预计,7月31日前后在南海中东部海域有热带低压生成,生成后逐渐向海南岛靠近。受热带低压和南海季风云系共同影响,7月31日-8月3日海南省将有一次较强风雨天气过程,高温天气将得到缓解。

预计7月31日-8月3日,全岛有较强降水。其中7月31日-8月1日,海南岛东北半部地区有大雨、局地暴雨到大暴雨,西南半部地区有中

雨、局地大到暴雨;2日-3日,西南半部地区有大雨、局地暴雨到大暴雨,东北半部地区有中雨、局地大雨。

预计,7月31日08时-8月4日08时各地过程雨量:陵水、三亚、保亭、五指山、乐东和东方等市县80-120毫米,局地120-180毫米;万宁、琼海、文昌、琼中、白沙、屯昌、定安、澄迈、海口、临高、儋州和昌江等市县50-100毫米,局地100-150毫米。

另外,1日-2日海南岛四周沿海陆地将出现6-7级、阵风8级的大风。

海南岛四周海面 and 北部湾海面,7月31日风力5级、阵风6-7级;8月1日-3日风力逐渐

加大到6-7级、阵风8-9级。西沙、中沙和南沙群岛附近海面,预计7月31日-8月2日风力6-7级、阵风8级;3日风力减弱到5级、阵风6-7级。4日起上述海面的风力继续减弱。

海南省气象部门提醒,热带低压生成位置距离海南省陆地较近,生成后将很快靠近海南省东部近海,南海海域以及海南岛近海海面的船只需迅速回港避风,相关部门需提前做好准备;热带低压将给海南省陆地带来明显降雨,对海南省总体利大于弊,相关部门需抓住机会做好水库蓄水工作,还需防范局地强降雨引发的城市积涝和中部山区的山洪地质灾害。

海南发布自然灾害综合风险预警提示 9市县风险较高

商报全媒体讯(椰网/海拔手机端记者 陈王凤)7月30日,省应急管理厅发布未来四天(7月31日-8月3日)海南省自然灾害综合风险预警提示:全岛将有一次较强风雨天气过程,受影响海域将出现6-7级、阵风8-9级的强风。南海北部和中部将出现一次3-5米的大到巨浪。南渡江、昌化江、万泉河等主要江河将出现一次小幅度涨水过程,需防范局地强降雨引发的中小河流洪水和山洪灾害。琼中、五指山、琼海、保亭、万宁、三亚、陵水、昌江、白沙等9个市县地质灾害风险较高,特别关注东方市鱼鳞洲、儋州市龙门激浪等地灾险隐患。

海口62路 216路 公交线路明起调整 这些站点取消以后不经停了



商报全媒体讯(椰网/海拔手机端记者 王辉) 受海口秀英区科技大道雨污水管道改造封闭施工影响,从8月1日起,海口公交集团62路、216路等2条公交线路进行临时调整。由此带来不便,敬请谅解。待施工结束后,道路具备通行条件,适时恢复。

62路临时调整

- (一)调整后线路走向 1.往谷谷方向。原线路行驶至海盛路,港澳大道、兴海路。 2.往中景花园方向。兴海路、港澳大道、海盛路,按原线路行驶。 (二)往返增减站点 1.取消站点。临时上落站、科技大道。 2.增加站点。港澳大道、兴海路口、博雅中学。 (三)车辆配置及首末班时间 线路调整后,车辆配置及首末班时间、票价不变。

216路临时调整

- (一)调整后线路往返程走向 长天路、紫园路、蓝城大道、海盛路、永万路,向荣路,按原线路行驶。 (二)往返增减站点 1.取消站点。椰树集团二期、长怡路口、港澳开发区、临时上落站、科技大道、金美花园。 2.增加站点。紫园路、王府井南、芭普假日、正红科技园、国科园。 (三)车辆配置及首末班时间 线路调整后,车辆配置及首末班时间、票价不变。

交通银行成为上海2021年第46届世界技能大赛国家战略赞助商

商报全媒体讯(记者 郭尚)7月29日,上海2021年第46届世界技能大赛事务执行局成立大会在沪举行。人力资源和社会保障部副部长汤涛与上海市副市长彭沉雷参加成立大会并讲话。会上,刚成立的执行局与交通银行签署了战略合作框架协议。

据了解,作为2010年上海世博

会商业银行全球合作伙伴,交行具备为世界重大赛事提供金融服务的丰富经验,涵盖资金管理、融资服务、跨境收支与结售汇、财务顾问与咨询、赛事门票预定与纪念品购买等多个层面。目前,交行在17个国家和地区设有22家境外银行机构和68家境外经营网点,能够为来自五

湖四海的参赛选手和观众提供便利的全球化服务。根据本届世技赛的特点,交行已着手为大赛量身定制优质高效的一揽子金融服务方案。

据悉,第46届世界技能大赛将于2021年9月在上海举办。世界技能大赛最早于1946年始于西班牙,已成功举办45届。时至今日,世界

技能大赛已经成为最高层次的世界职业技能赛事,其竞技水平代表了各领域职业技能发展的世界先进水平,被誉为“世界技能奥林匹克”。世界技能大赛走进上海,将深化我国与世界各国的交流合作,提高我国技能人才培养水平,鼓励更多青年走技能成才之路。